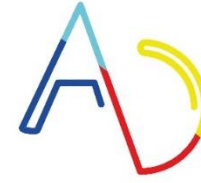


tepav



**Akademik
Danışmanlar
Projesi**

TEPAV Temel Ekonomik Göstergeler Sunumu

Sayı 2 / Nisan 2021

tepav



Akademik
Danışmanlar
Projesi

«Temel Ekonomik Göstergeler Sunumu» Akademik Danışmanlar Projesi kapsamında TEPAV tarafından hazırlanmaktadır ve her ayın son Perşembe günü, proje kapsamında illerdeki Oda ve Borsaların ortak kararıyla belirlenmiş olan Akademik Danışmanlarla paylaşılmaktadır.

İçerik

- Büyüme, üretim ve satışlar
- Dış ticaret ve cari açık
- İstihdam ve işsizlik
- Ekonomik güven endeksi
- Enflasyon
- Kredi ve mevduat
- TCMB Beklenti Anketi: Seçilmiş göstergeler

Büyüme, Üretim ve Satışlar

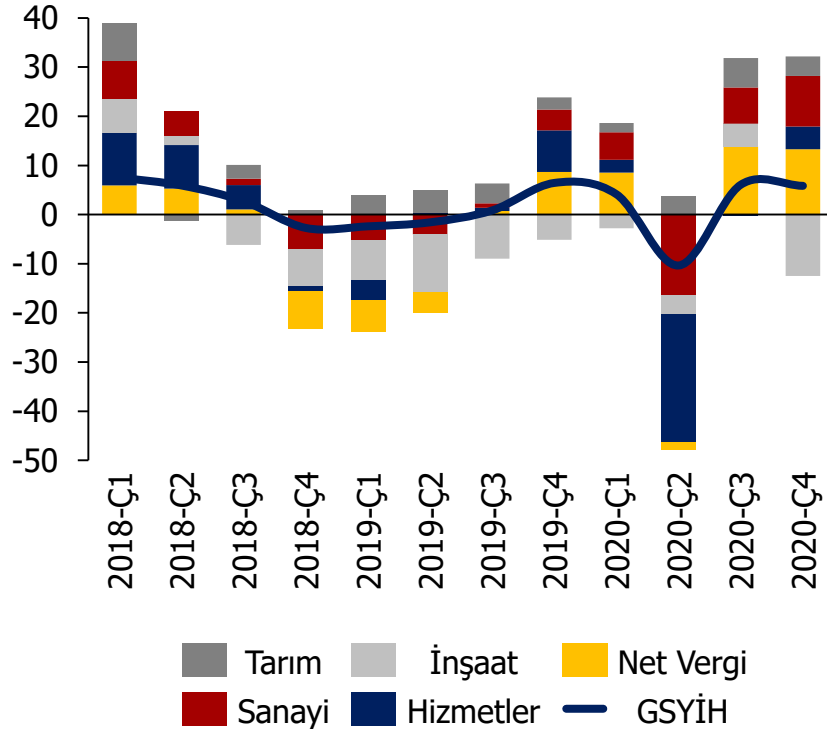
- Gayri Safi Yurt İçi Hasıla (GSYH) büyümesi
 - Üretim ve harcama yönünden katkılar
- Üretim
 - Sanayi Üretim Endeksi (SÜE)
 - Sektörel ciro endeksleri
- Satışlar
 - Perakende satış hacim endeksi
 - Hizmet sektörü ciro endeksleri

2020 yılında salgının daraltıcı etkisine rağmen pozitif büyüme gerçekleşti

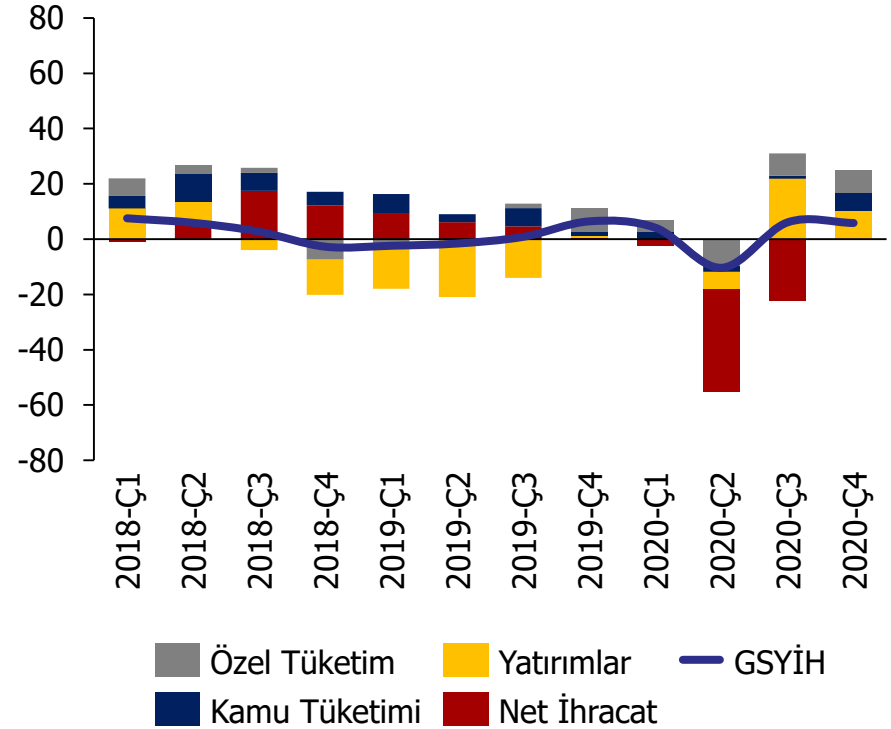
Yılın ikinci yarısında yatırım ve tüketim kaynaklı artışlar belirleyici oldu
Sanayide toparlanma güçlü seyrederken, inşaat sektörü geride kaldı

GSYH yıllık büyümeye üretim ve harcama yönünden katkılar, % puan, 2018 Ç1 – 2020 Ç4

Üretim yönünden katkılar



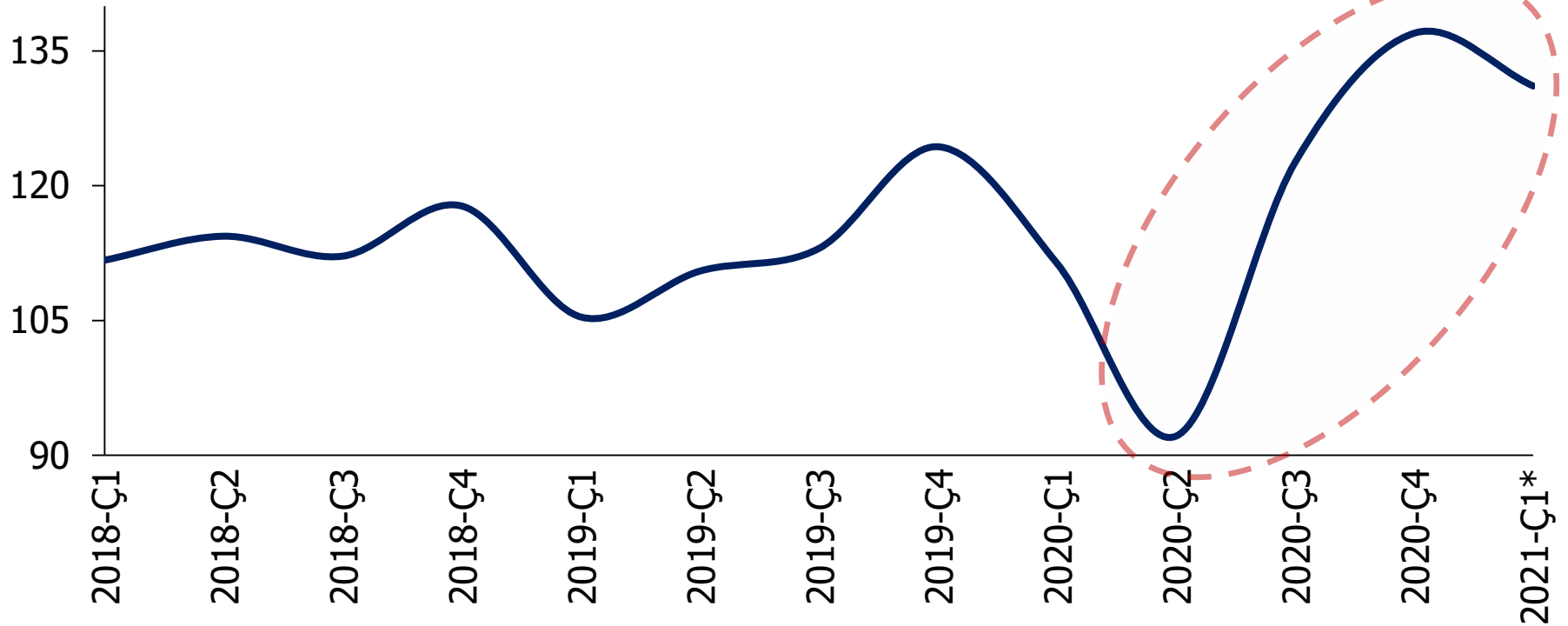
Harcama yönünden katkılar



Sanayi üretimi salgın öncesi düzeylerinin üzerinde

Salgının ilk dalgasında yıllık %17 oranında daralan Sanayi Üretim Endeksi (SÜE), ilerleyen çeyreklerde söz konusu düşüşü telafi etti

SÜE, mevsim ve takvim etkilerinden arındırılmış, 2015=100, 2018 Ç1 – 2021 Ç1



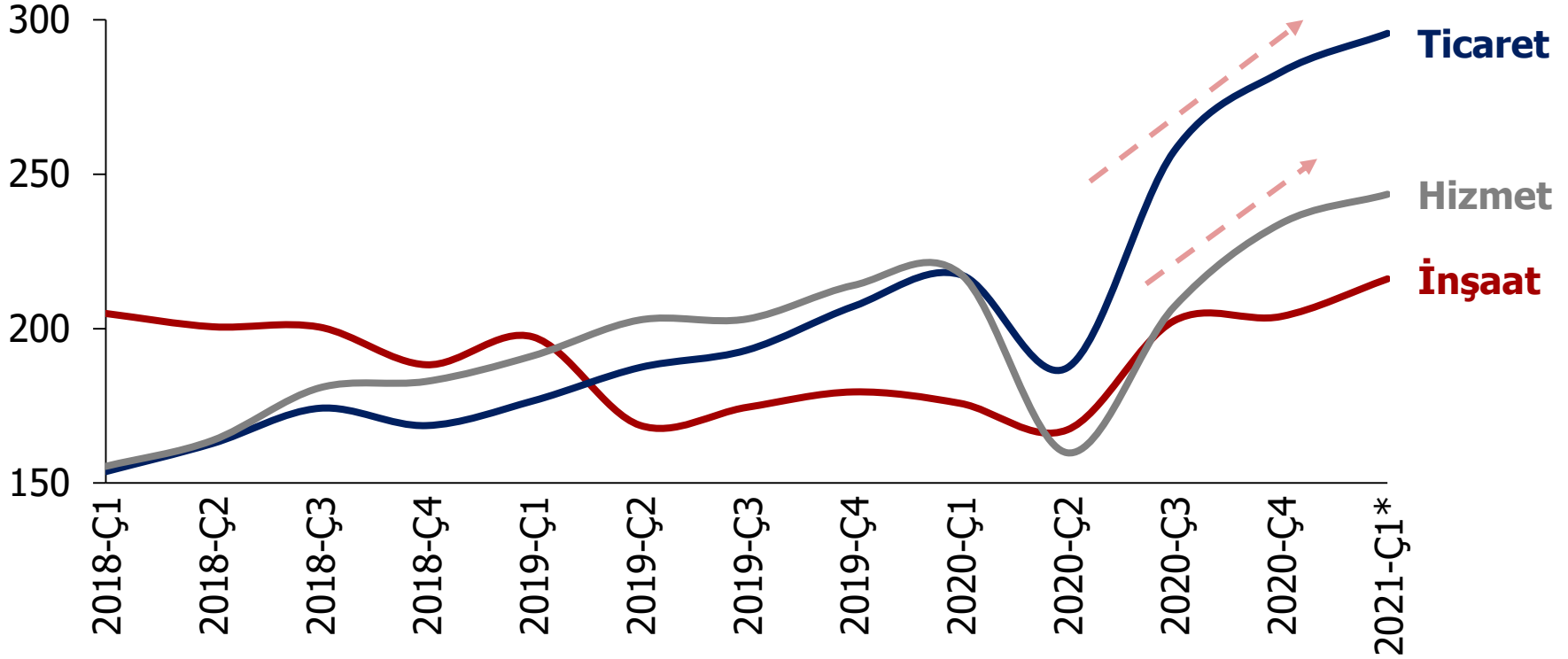
Kaynak: TÜİK Sanayi İstatistikleri, TEPAV görselleştirmesi

* Ocak ve Şubat 2021 verisini içermektedir.

Cirolarda en yüksek artış ticaret sektöründe

İnşaat sektöründe ise toparlanma daha sınırlı oldu

Sektörel ciro endeksleri, mevsim ve takvim etkilerinden arındırılmış, 2015=100, 2018 Ç1 – 2021 Ç1



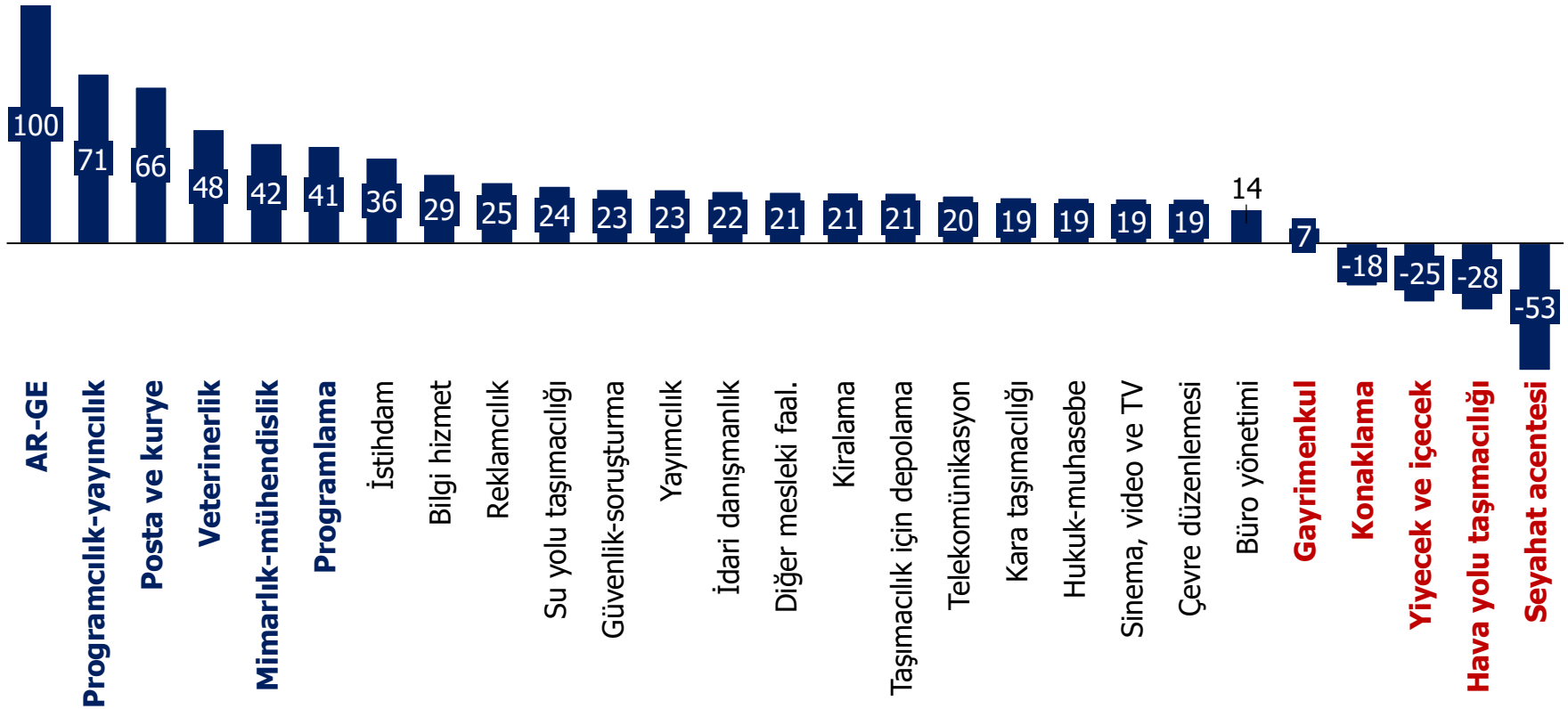
Kaynak: TÜİK Ticaret ve Hizmet İstatistikleri, TEPAV görselleştirmesi

*Ocak ve Şubat 2021 verisini içermektedir.

Hizmet sektörleri pandemiden farklı etkilendi

Seyahat, konaklama ve turizm ile ilgili sektörlerde ciro kayıpları hala yüksek seviyelerde

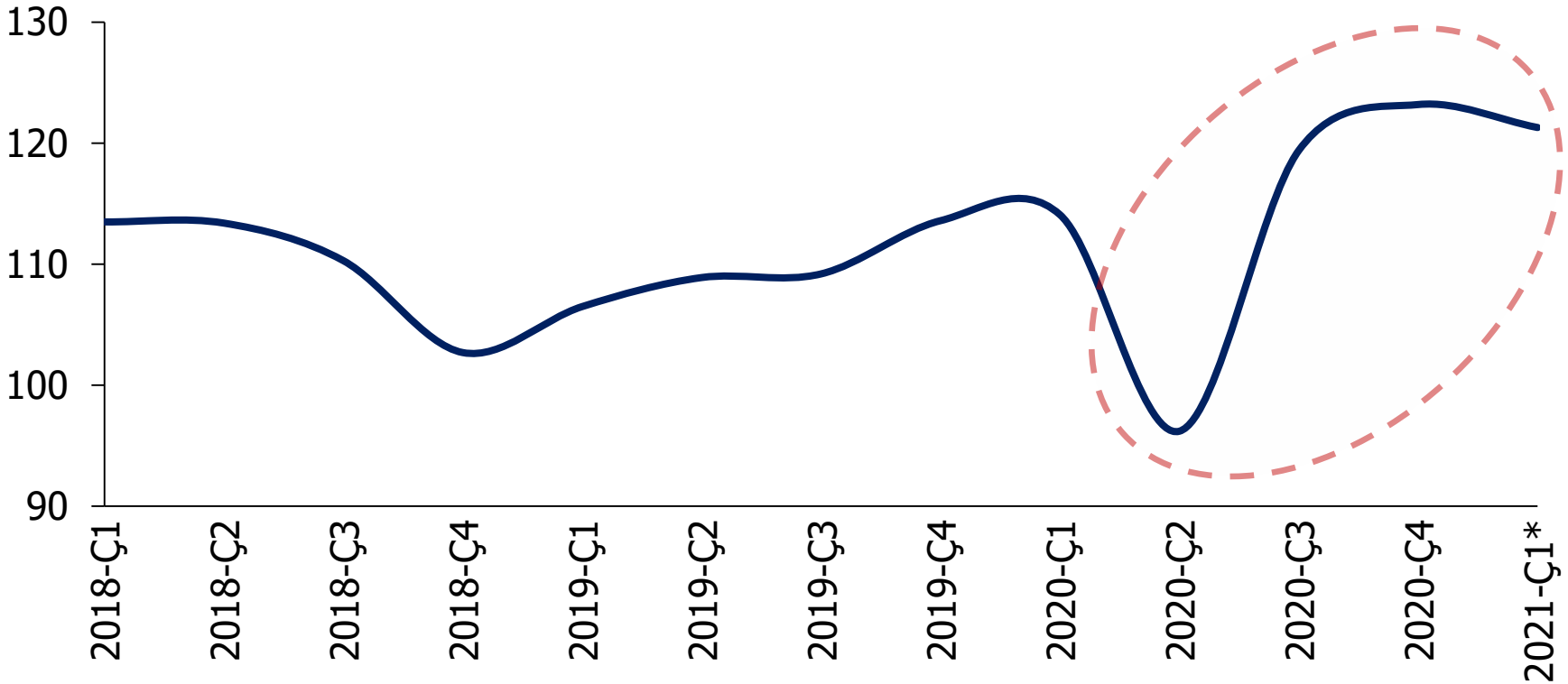
Hizmet sektörü ciro endeksleri, mevsim ve takvim etkilerinden arındırılmış, 2015=100, % değişim, Şubat 2020 - Şubat 2021



Perakende satışlarda salgın etkisi telafi edildi

Perakende hacim endeksi salgının ilk dalgasında yıllık %13 gerilerken, ilerleyen çeyreklerde %8'in üzerinde artışlar kaydedildi

Perakende satış hacim endeksi, mevsim etkisinden arındırılmış, 2015=100, 2018 Ç1 – 2021 Ç1



Kaynak: TÜİK Ticaret ve Hizmet İstatistikleri, TEPAV görselleştirmesi

*Ocak ve Şubat 2021 verisini içermektedir.

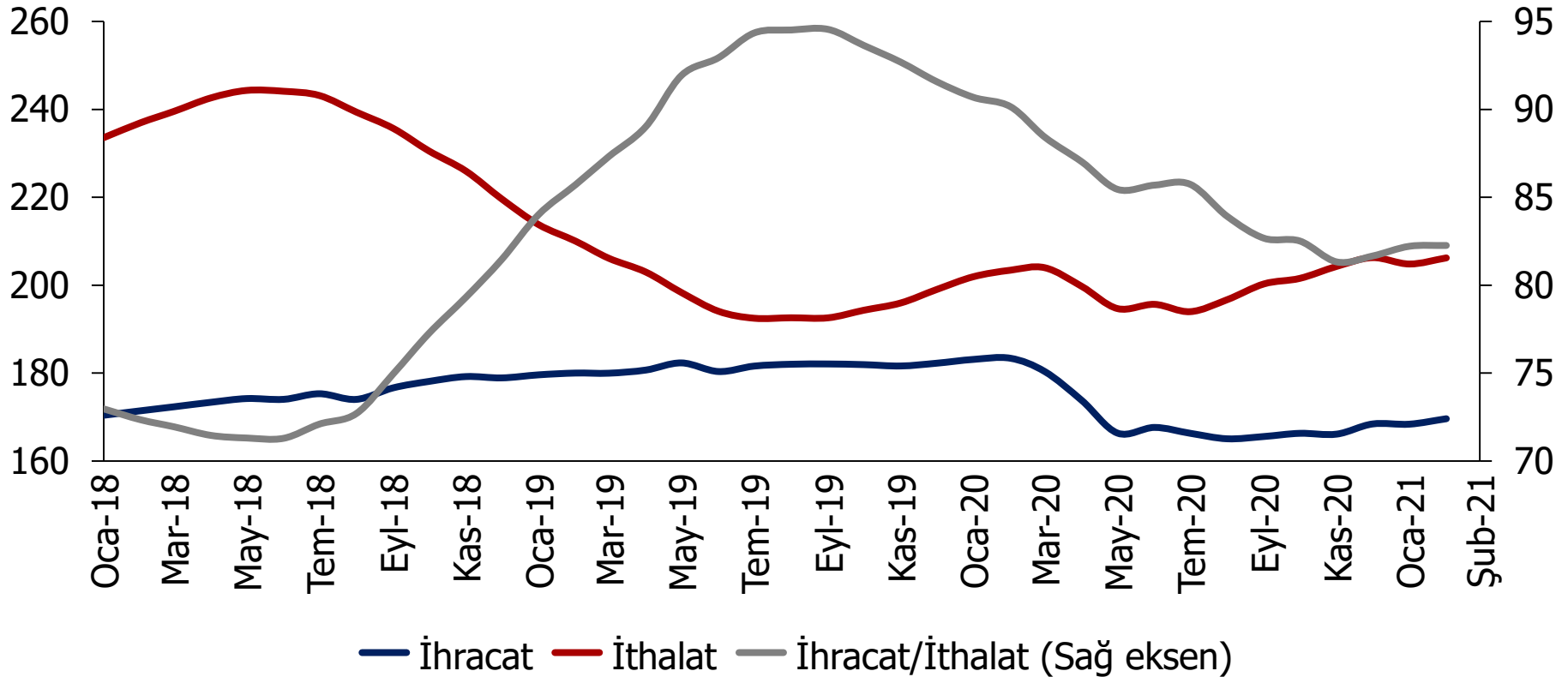
Dış Ticaret ve Cari Açık

- Dış ticaret
 - İhracat ve ithalat
 - İhracatın ithalatı karşılama oranı
- Cari açık ve finansmanı
 - Cari işlemler dengesi
 - Cari açığın temel finansman kaynakları

İhracatta yatay seyir, ithalatta ise artış eğilimi gözleniyor

İhracatın ithalatı karşılama oranı %82 seviyesinde

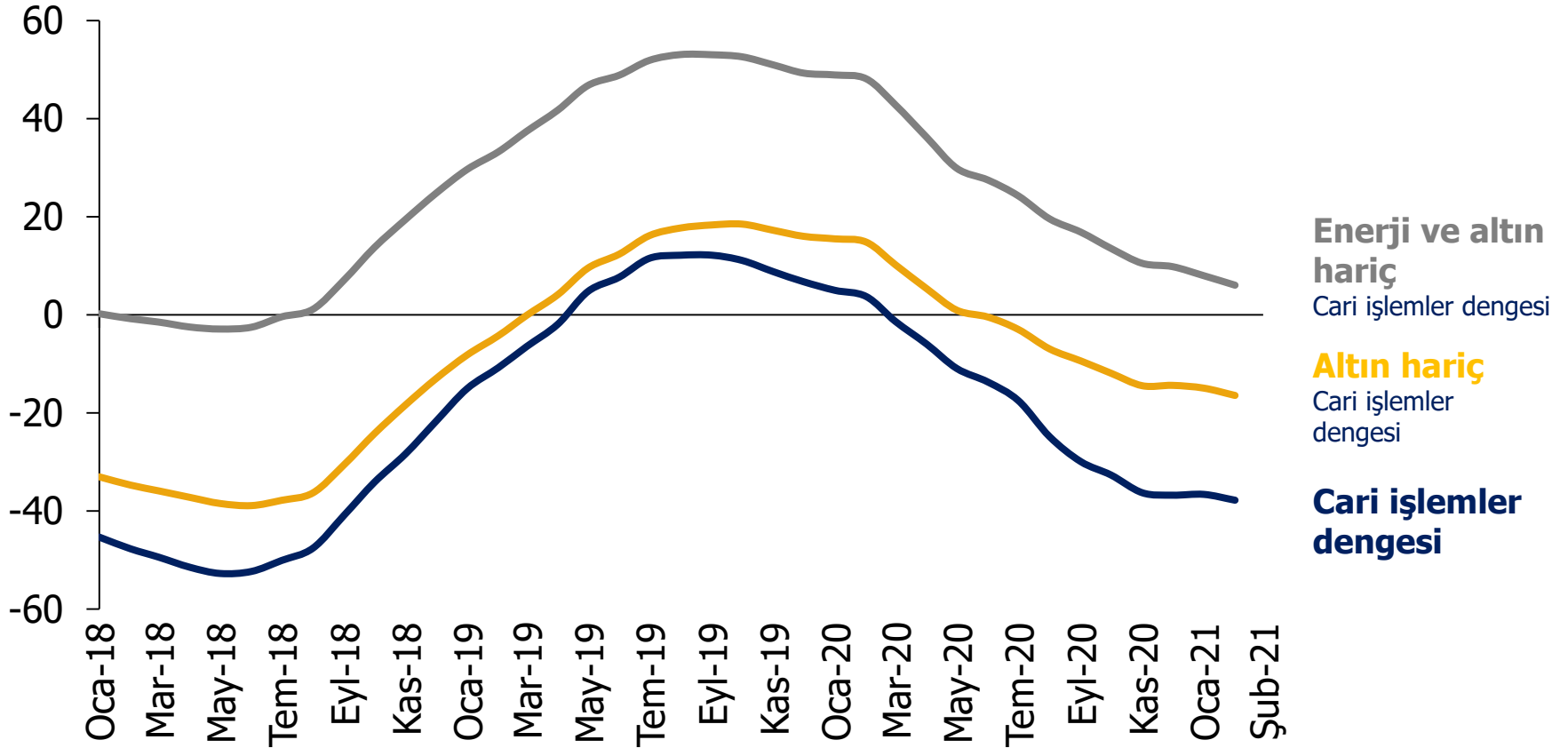
Dış ticaret, 12 aylık birikimli, milyar dolar, aylık, Ocak 2018 - Şubat 2021



Cari işlemler açığı geçen aya göre 1,2 milyar dolar yükselerek 37,8 milyar dolar olarak gerçekleşti

Altın ve enerji kalemleri hariç 6,1 milyar dolar cari fazla bulunuyor

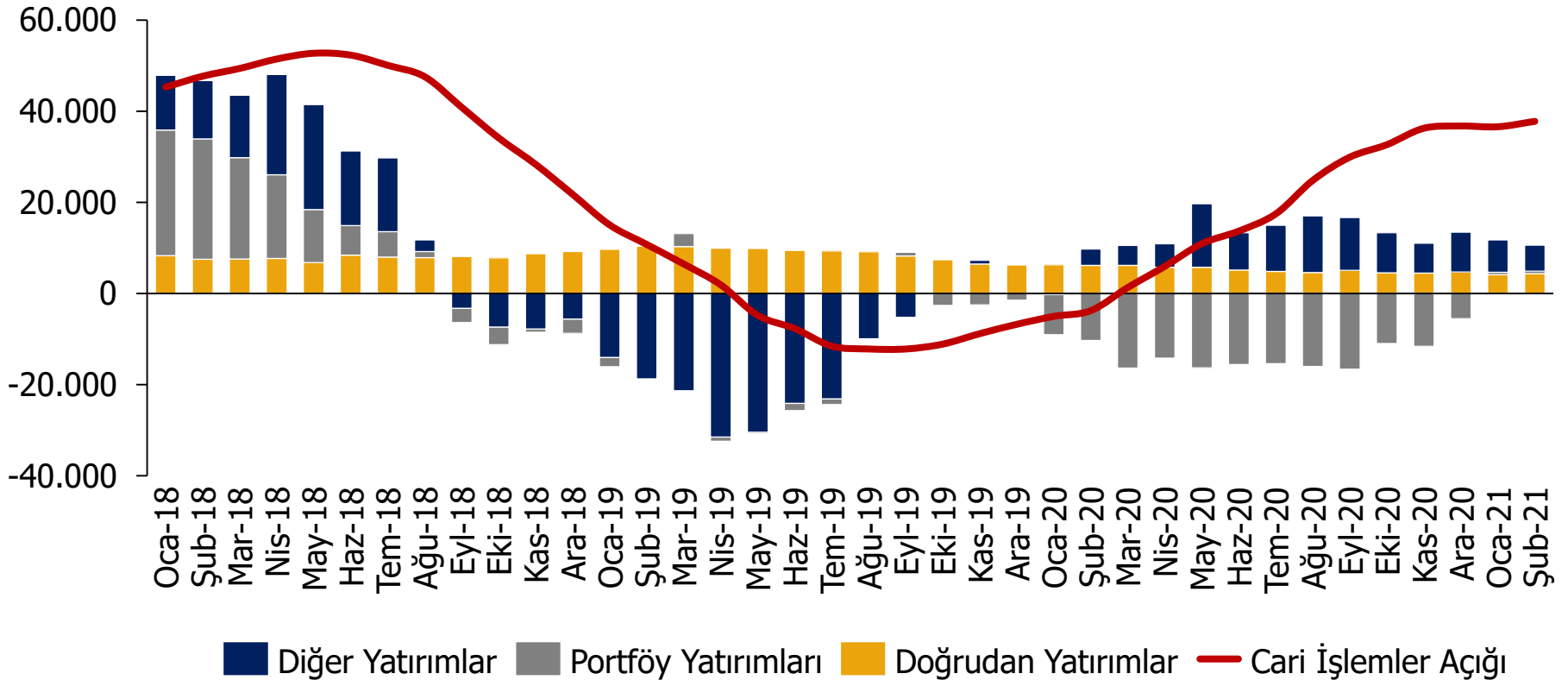
Cari işlemler dengesi, 12 aylık birikimli, milyar dolar, aylık, 2018-2021



Sermaye girişleri sınırlı düzeyde

Doğrudan yabancı yatırımlar 4,4 milyar dolar seviyesinde

Cari açığın temel finansman kaynakları, 12 aylık birikimli, milyar dolar, 2018-2021



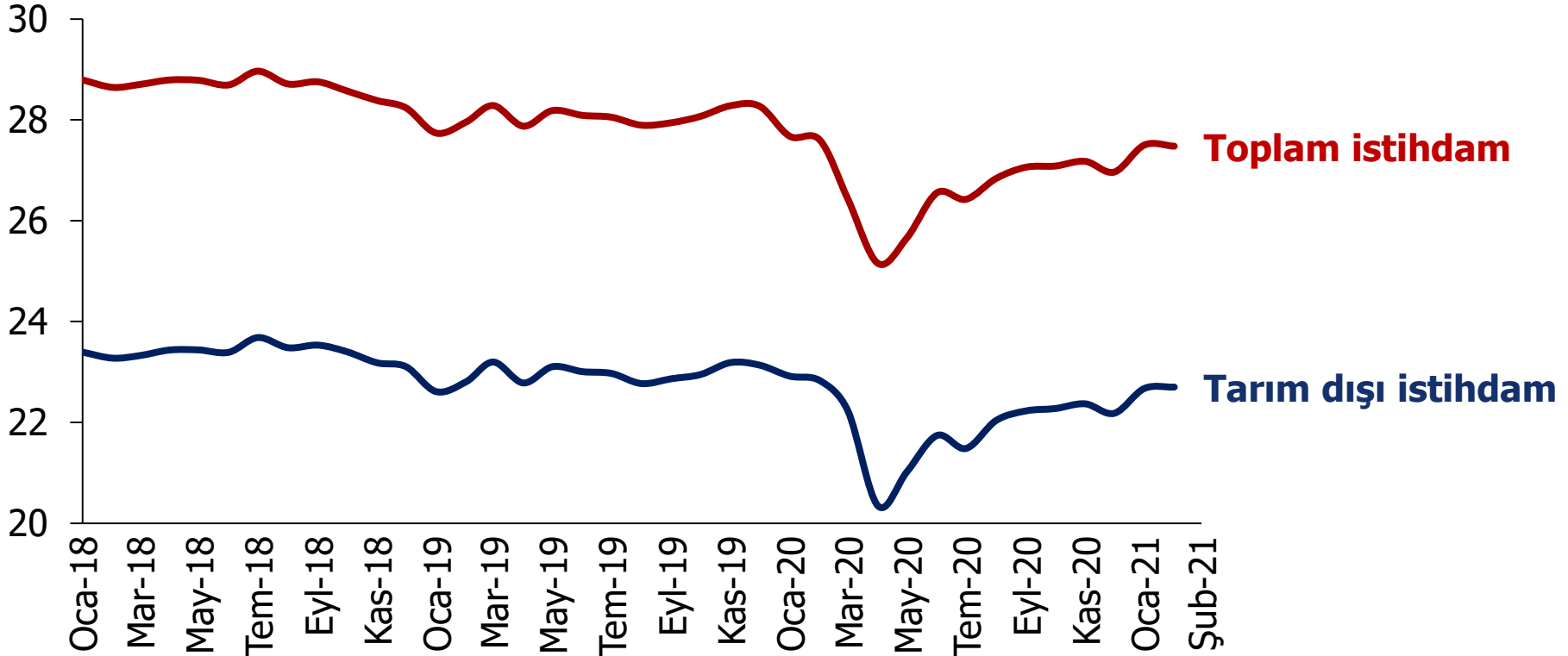
İstihdam ve İşsizlik

- Toplam ve tarım dışı istihdam
- İşsizlik oranları ve işgücüne katılım oranı
- Geniş tanımlı işsizlik oranları
- Kadın ve genç işsizlik oranları

Salgın sonrasında ekonomik aktivitede canlanma gözlenirse de istihdam kayıpları henüz telafi edilemedi

Toplam istihdam 27,5 milyon, tarım dışı istihdam ise 22,7 milyon seviyesinde

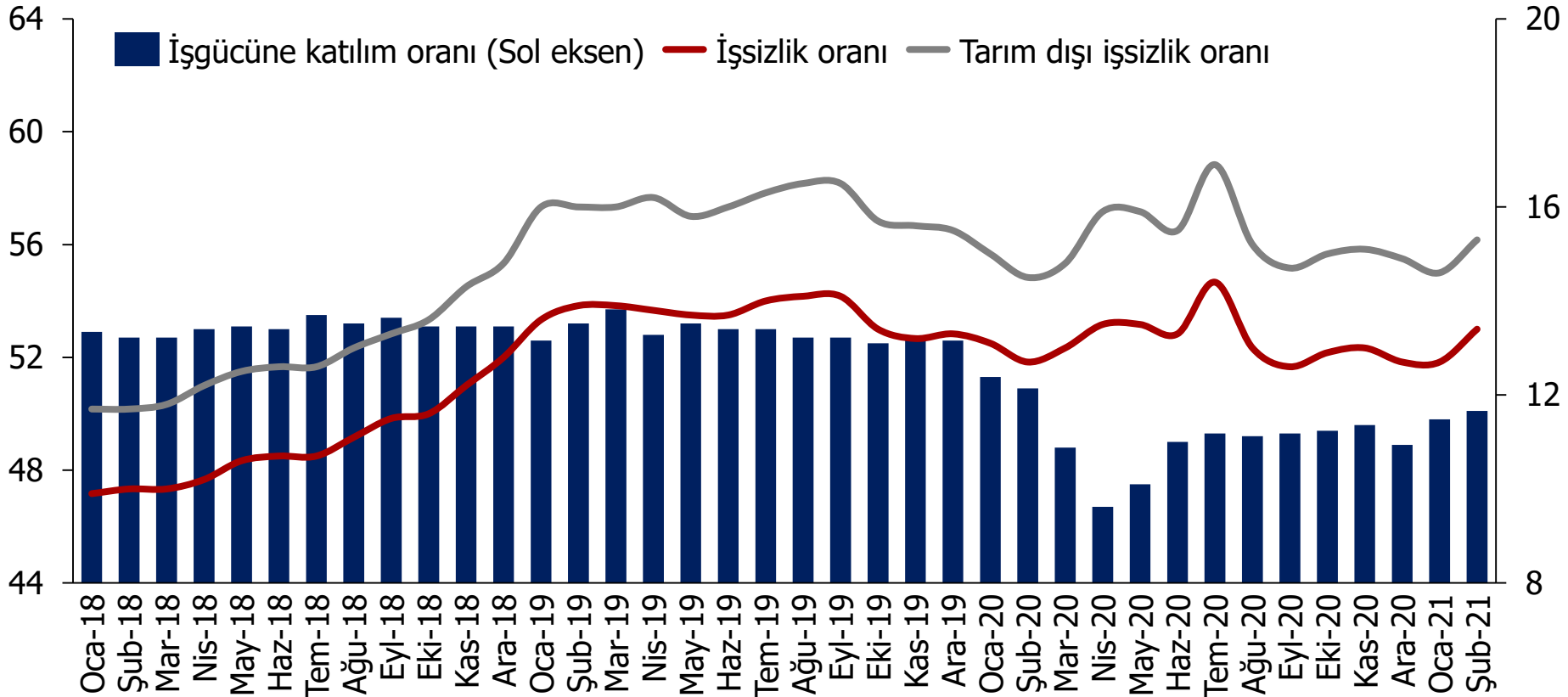
Toplam ve tarım dışı istihdam, mevsim etkisinden arındırılmış, milyon kişi, aylık, 2018- 2021



İşsizlik artıyor, Şubat 2021'de %13,4'e yükseldi

Tarım dışı işsizlik, işsizlik oranının 1,9 puan üstünde

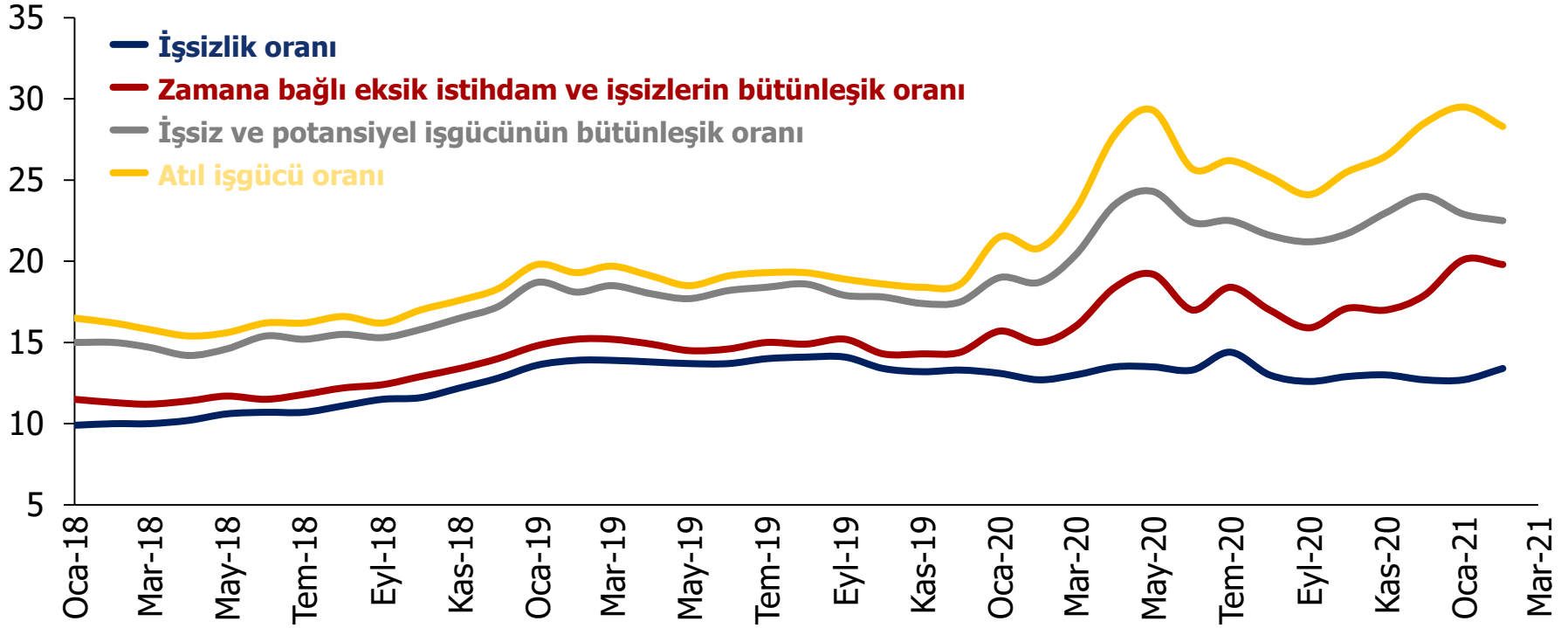
İşsizlik ve işgücüne katılım oranı, mevsim etkisinden arındırılmış, %, aylık, 2018- 2021



Geniş tanımlı işsizlik oranları yüksek seyrini koruyor

Şubat 2021'de eksik istihdam, potansiyel işgücü ve işsizlerden oluşan atıl işgücü oranı %28,3 düzeyine ulaştı

İşgücüne ilişkin tamamlayıcı göstergeler, mevsim etkisinden arındırılmış, %, aylık, 2018-2021



Kaynak: TÜİK, TEPAV hesaplamaları, TEPAV görselleştirmesi

Zamana bağlı eksik istihdam ve işsizlerin bütünleşik oranı: Zamana bağlı eksik istihdam ve işsizlerin toplamının işgücüne oranıdır.

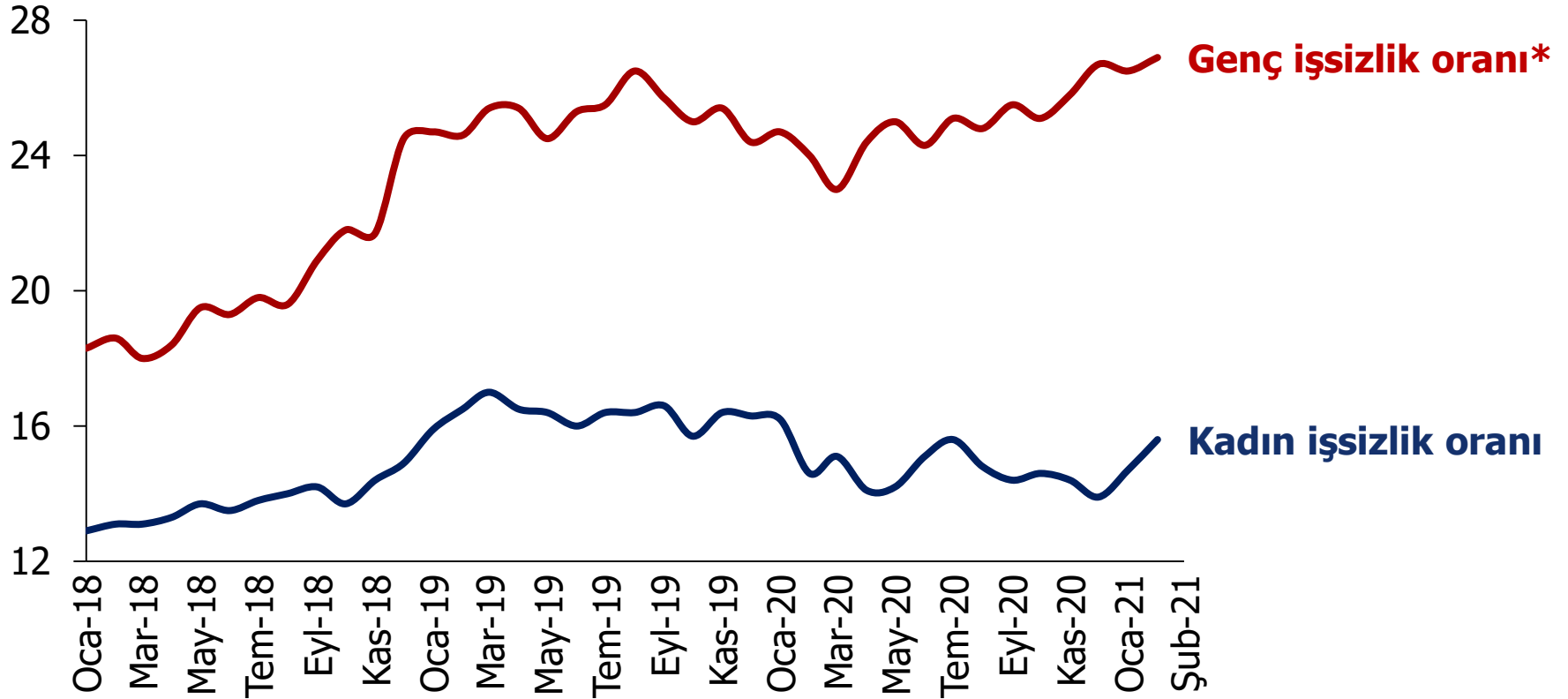
İşsiz ve potansiyel işgücünün bütünleşik oranı: İşsiz ve potansiyel işgücünün toplamının işgücü ve potansiyel işgücünün toplamına oranıdır.

Atıl işgücü oranı: Zamana bağlı eksik istihdam, işsizler ve potansiyel işgücünün toplamının işgücü ve potansiyel işgücünün toplamına oranıdır.

Pandemi sonrası genç nüfusta işsizlik oranı artıyor

Genç nüfusta işsizlik oranı %26,9, kadın işsizlik oranı %15,6 seviyesinde

Genç işsizlik ve kadın işsizlik oranı, mevsim etkisinden arındırılmış, milyon kişi, aylık, 2018-2021



Kaynak: TÜİK, TEPAV görselleştirmesi

*15-24 yaş grubunu kapsamaktadır.

Ekonomik Güven Endeksi

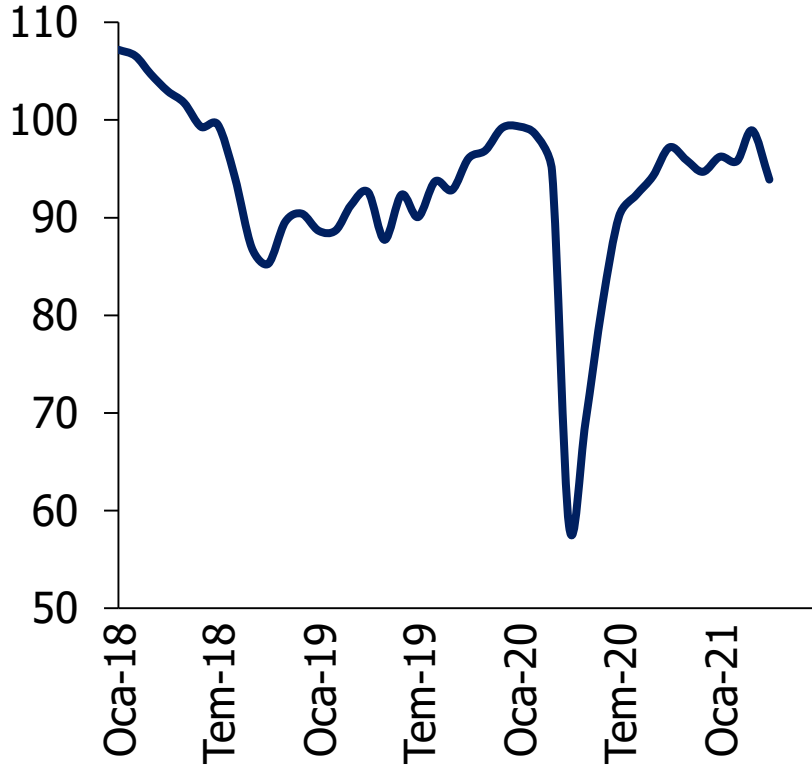
- Ekonomik Güven Endeksi
 - İnşaat Sektörü Güven Endeksi
 - Hizmet Sektörü Güven Endeksi
 - Perakende Ticaret Sektörü Güven Endeksi
 - Reel Kesim Güven Endeksi
 - Tüketici Güven Endeksi

Ekonomik Güven Endeksi Nisan 2021'de 93,9 değerine geriledi

Bu değer sektörel güven endekslerindeki düşüşlerden kaynaklandı

Ekonomik güven endeksi, aylık, Ocak 2018 - Nisan 2021

Ekonomik güven endeksi



Ekonomik güven endeksi, sektörler

	Mar.21	Nis.21	Fark	Yüzde
İnşaat Sektörü Güven Endeksi	79,8	77,3	-2,5	-3,1
Hizmet Sektörü Güven Endeksi	105,5	103,3	-2,2	-2,1
Perakende Ticaret Sektörü Güven Endeksi	109,2	103,1	-6,1	-5,6
Reel Kesim Güven Endeksi	110,2	107,4	-2,8	-2,5
Tüketici Güven Endeksi	86,7	80,2	-6,5	-7,5

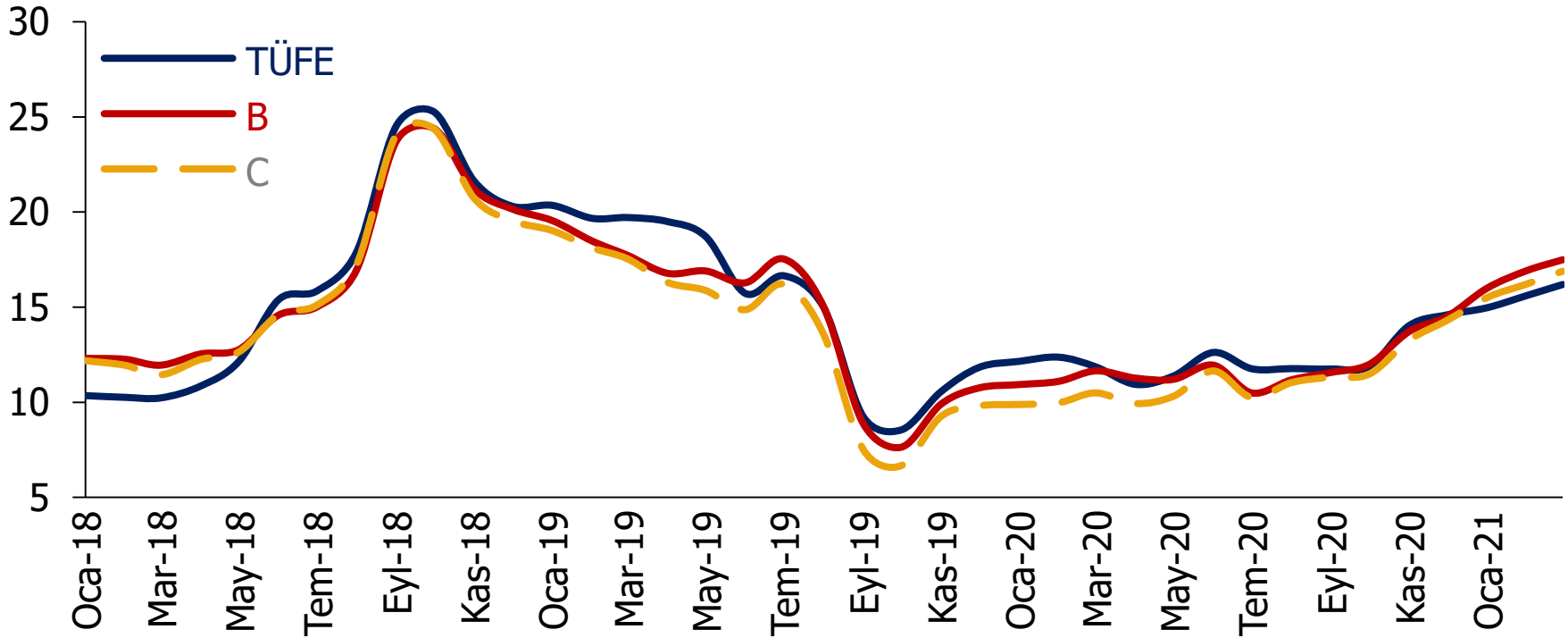
Enflasyon

- Tüketici enflasyonu
 - Tüketici Fiyat Endeksi (TÜFE) ve temel göstergeler
 - Tüketici Fiyat Endeksi (TÜFE) ve alt kalemler
- Üretici enflasyonu
 - Yurt İçi Üretici Fiyat Endeksi (Yİ-ÜFE) ve imalat
 - Yurt İçi Üretici Fiyat Endeksi (Yİ-ÜFE) ve alt kalemler

Tüketici fiyatları artış eğiliminde...

TÜFE ile ölçülen yıllık enflasyon oranı Mart 2021'de %16,19 düzeyine ulaştı

TÜFE ve özel kapsamlı enflasyon göstergeleri*, yıllık % değişim, aylık, 2018-2021



Kaynak: TÜİK, TEPAV görselleştirmesi

* Enflasyonun temel eğilimini göstermek amacıyla hesaplanan özel kapsamlı göstergelerden B - İşlenmemiş gıda ürünleri, enerji, alkollü içkiler ve tütün ile altın hariç TÜFE; C - Enerji, gıda ve alkolsüz içecekler, alkollü içkiler ile tütün ürünleri ve altın hariç TÜFE'yi göstermektedir.

Ulaştırma, ev eşyası ile çeşitli mal ve hizmetler kalemlerindeki yıllık artışlar %20'leri aştı

Eğitim, haberleşme ve giyim kalemlerindeki yıllık artışlar ise görece olarak sınırlı düzeyde gerçekleşti

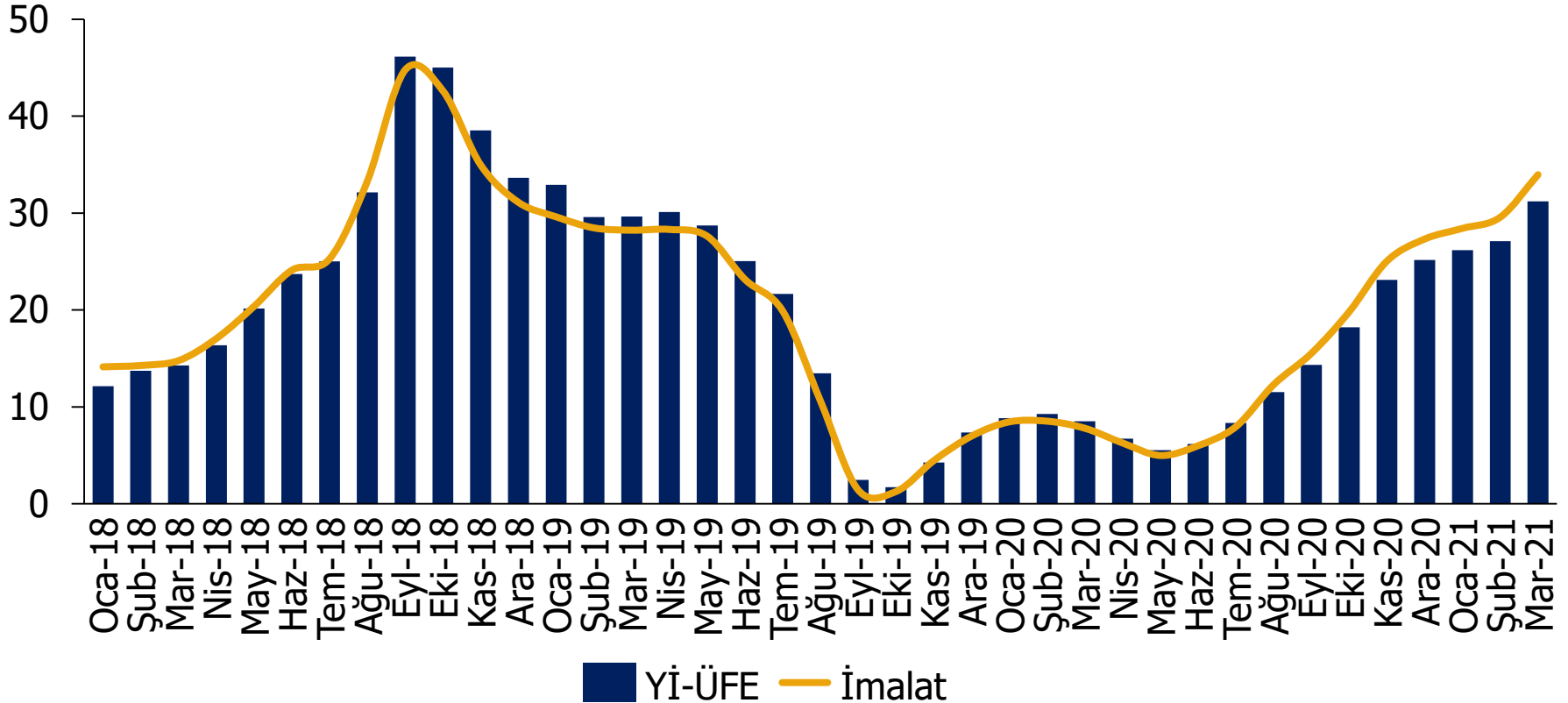
TÜFE ve alt kalemler, % değişim, Mart 2021

	Yıllık değişim	Aylık değişim
Genel	16,19 ↑	1,08 ↑
Gıda ve Alkolsüz İçecekler	17,44 ↑	1,13 ↑
Alkollü İçecekler ve Tütün	2,87 ↑	0,04 ↑
Giyim ve Ayakkabı	7,43 ↑	1,72 ↑
Konut, Su, Elektrik, Gaz ve Diğer Yakıtlar	12,17 ↑	0,70 ↑
Mobilya, Ev Aletleri ve Ev Bakım Hizmetleri	23,64 ↑	0,54 ↑
Sağlık	19,17 ↑	3,70 ↑
Ulaştırma	24,85 ↑	0,00 ↑
Haberleşme	8,01 ↑	0,76 ↑
Eğlence ve Kültür	9,93 ↑	2,01 ↑
Eğitim	8,33 ↑	2,77 ↑
Lokanta ve Oteller	15,39 ↑	2,60 ↑
Çeşitli Mal ve Hizmetler	21,49 ↑	1,98 ↑

Üretici fiyatlarının artışı devam ediyor

Yİ-ÜFE ile ölçülen yıllık enflasyon oranı Mart 2021'de %31,20 düzeyine ulaştı. İmalat Endeksi ise %33,96 düzeyinde gerçekleşti

Yİ-ÜFE ve imalat, yıllık % değişim, aylık, 2018-2021



Döviz kuru ve uluslararası emtia fiyatlarındaki artışlar etkili oldu
Elektrik, gaz üretimi ve dağıtımı dışında tüm sanayi kollarında yüksek oranlı artışlar gerçekleşti

Yİ-ÜFE ve alt kalemler, % değişim, Mart 2021

	Yıllık Değişim	Aylık Değişim
Yİ-ÜFE	31,20 ↑	4,13 ↑
Madencilik	21,26 ↑	3,03 ↑
İmalat	33,96 ↑	4,33 ↑
Elektrik, Gaz Üretimi ve Dağıtımı	2,55 ↑	2,87 ↑
Su Temini	27,30 ↑	0,42 ↑
Ana Sanayi Kollarına Göre Yİ-ÜFE		
Ara Malı	37,72 ↑	5,05 ↑
Dayanıklı Tüketim Malları	29,68 ↑	1,66 ↑
Dayanıksız Tüketim Malları	23,98 ↑	2,73 ↑
Enerji	23,27 ↑	5,93 ↑
Sermaye Malı	27,31 ↑	2,62 ↑

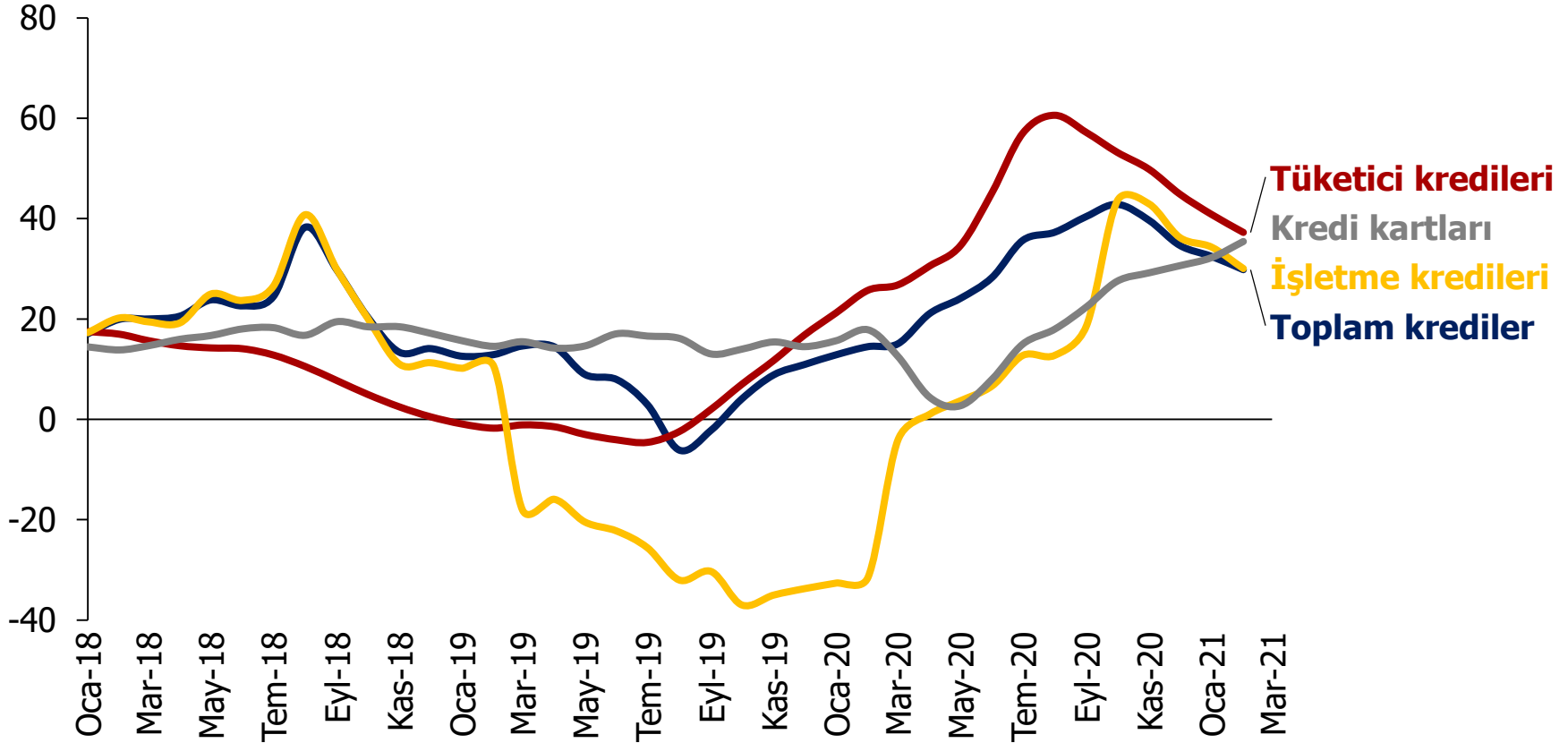
Kredi ve Mevduat

- Kredi gelişmeleri
 - Kredi büyüme hızları
 - Tüketici kredi büyümesi
- Tahsili gecikmiş alacaklar ve karşılıksız senetler
 - Takipteki kredi oranları
 - Karşılıksız çek oranı
- Faiz oranları
 - Ticari kredi ve mevduat faizi
 - Tüketici kredi faizleri
- Mevduat gelişmeleri
 - Toplam mevduat
 - TL ve YP mevduat

Kredi büyümesi hız kesiyor

Salgın sonrası kredilerde görülen hızlı artış eğilimi Ekim 2020 sonrasında gerilemeye başladı

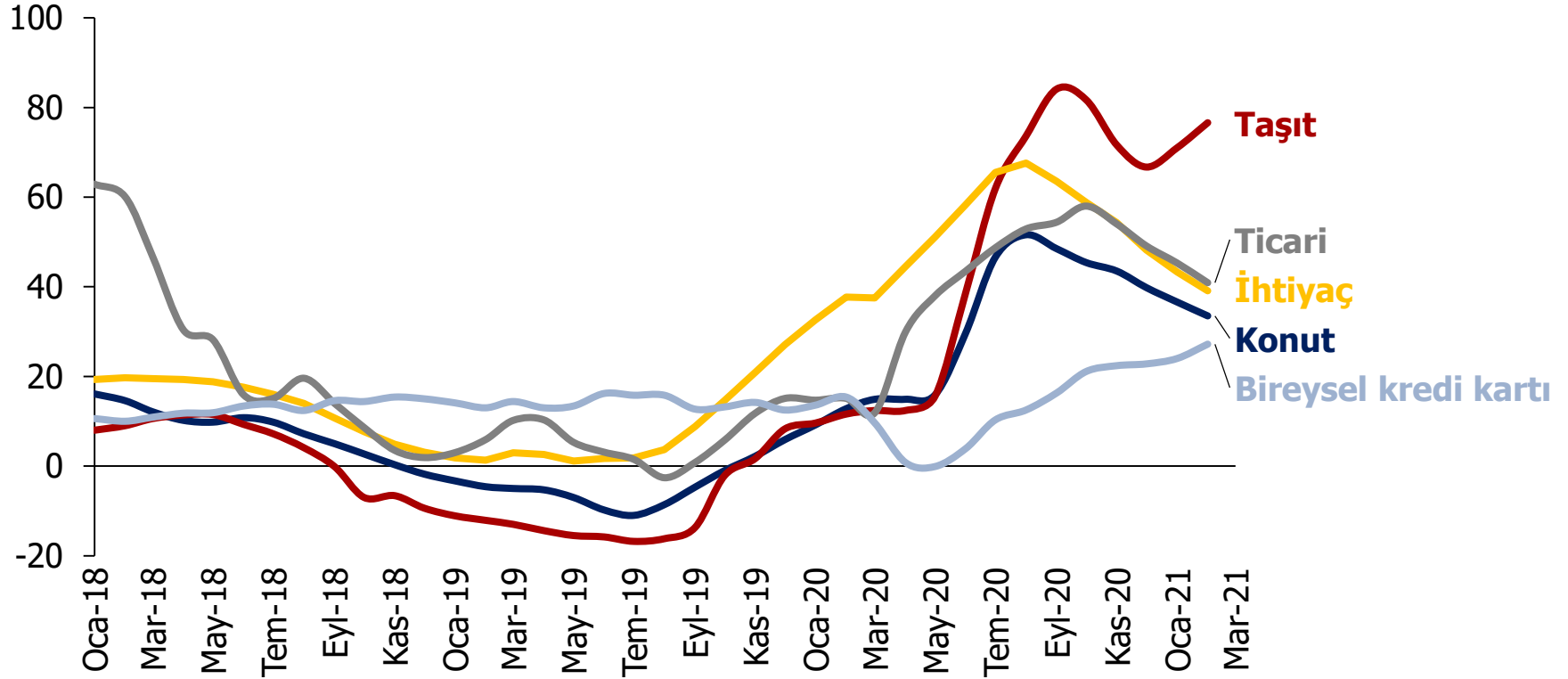
Kredi büyümesi, yıllık % değişim, aylık, 2018-2021



Tüketici kredilerinde en yüksek büyüme taşıt kredilerinde

İhtiyaç ve konut kredilerindeki artışlar Ağustos 2020'den itibaren geriliyor

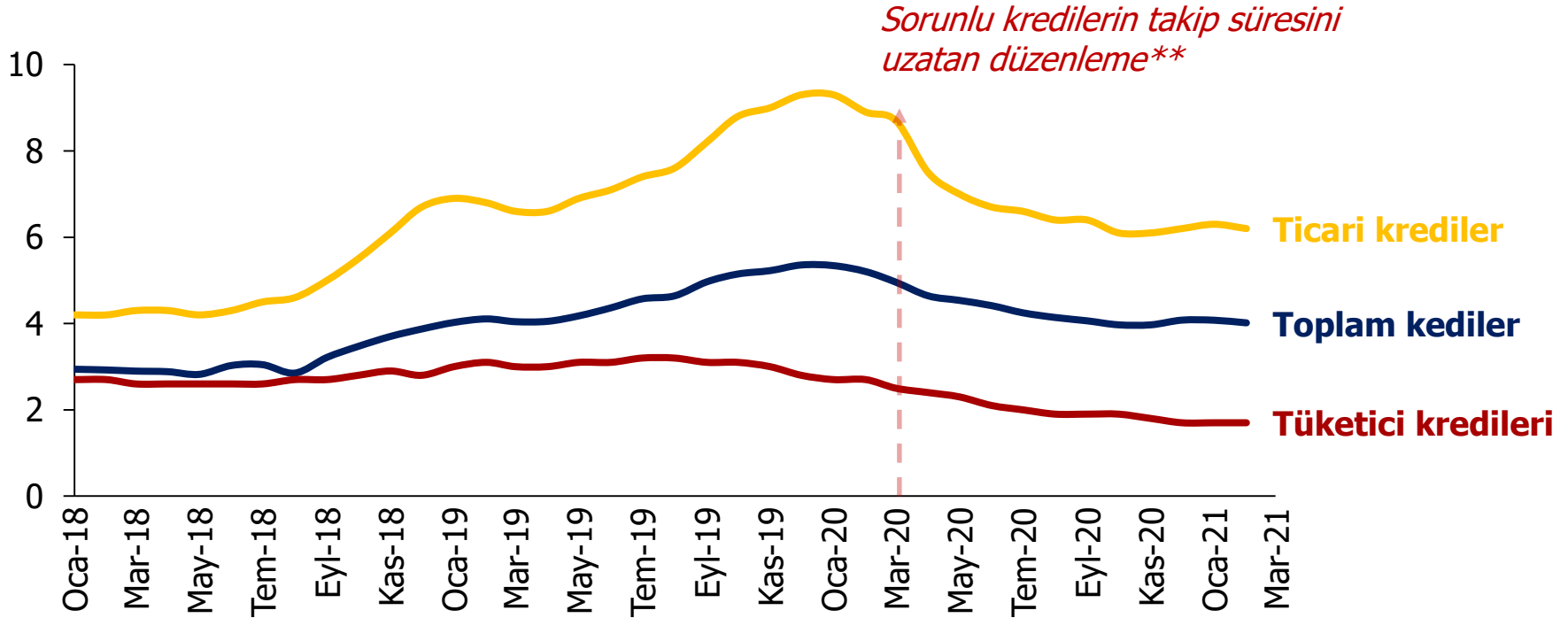
Tüketici kredi büyümesi, yıllık % değişim, aylık, 2018 –2021



Takipteki kredilerin oranı Şubat 2021'de %4 düzeyinde

Takipteki ticari kredilerin oranı 2020 yıl başında %9,3'e ulaştı, Şubat 2021'de ise %6,2 düzeyinde gerçekleşti

Takipteki kredi oranları*, % , aylık, 2018-2021



*Sorunlu kredilerin takip süresini uzatan düzenleme***

Ticari krediler

Toplam krediler

Tüketici kredileri

Kaynak: BDDK, TEPAV hesaplamaları

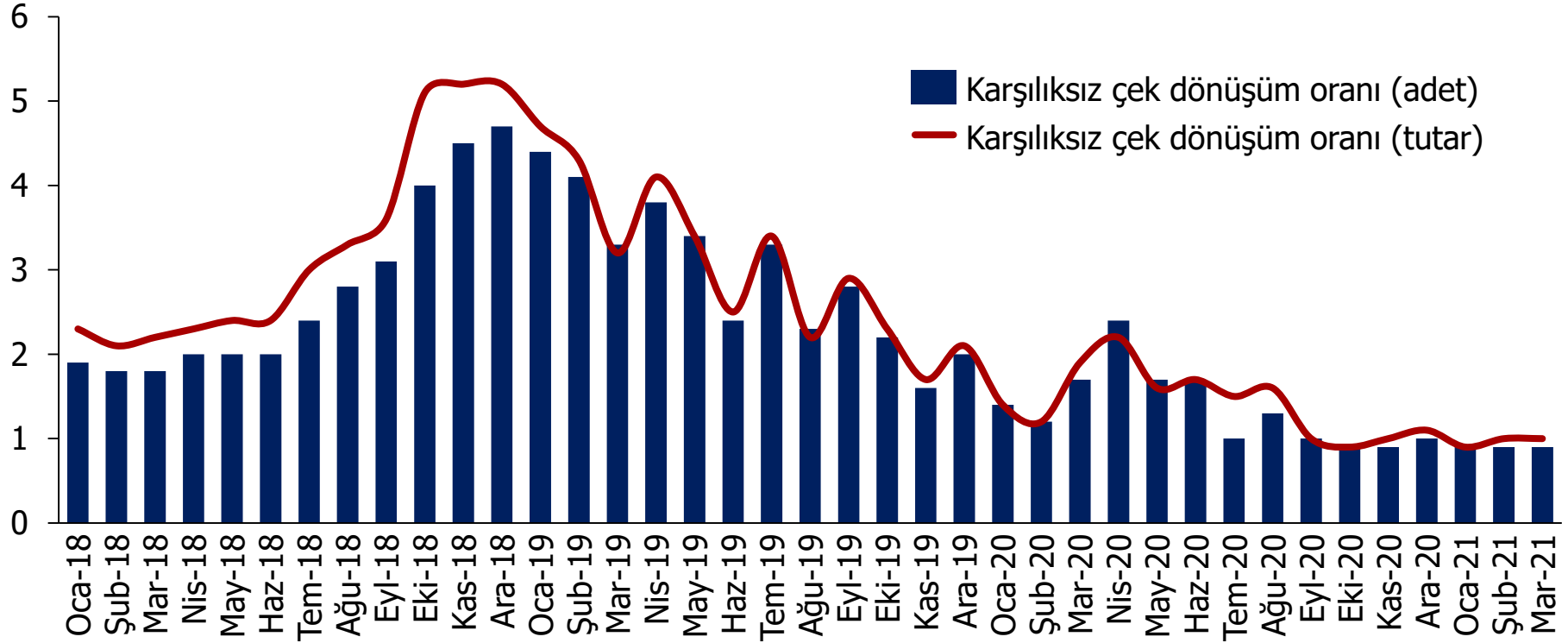
*Takipteki kredi oranı, takipteki alacakların toplam nakdi krediler içerisindeki payını göstermektedir.

**BDDK, salgınının ardından işletmelerin yaşayacakları nakit akışı sorununun finansal bir probleme dönüşmemesi için Mart ayında aldığı kararla, 31 Aralık'a kadar 2. grup krediye (yakın izlemedeki krediler-sorunlu krediler) geçiş süresini 30 günden 90 güne, 3. grup krediye (takipteki krediler) geçiş süresi de 90 günden 180 güne çıkarmıştı.

Karşılıksız çek oranları son üç yılın en düşük düzeylerinde

Karşılıksız çek oranları tutar ve adet olarak %1 seviyesinde gerçekleşti

Karşılıksız çek dönüşüm oranı, % , aylık, 2018-2021



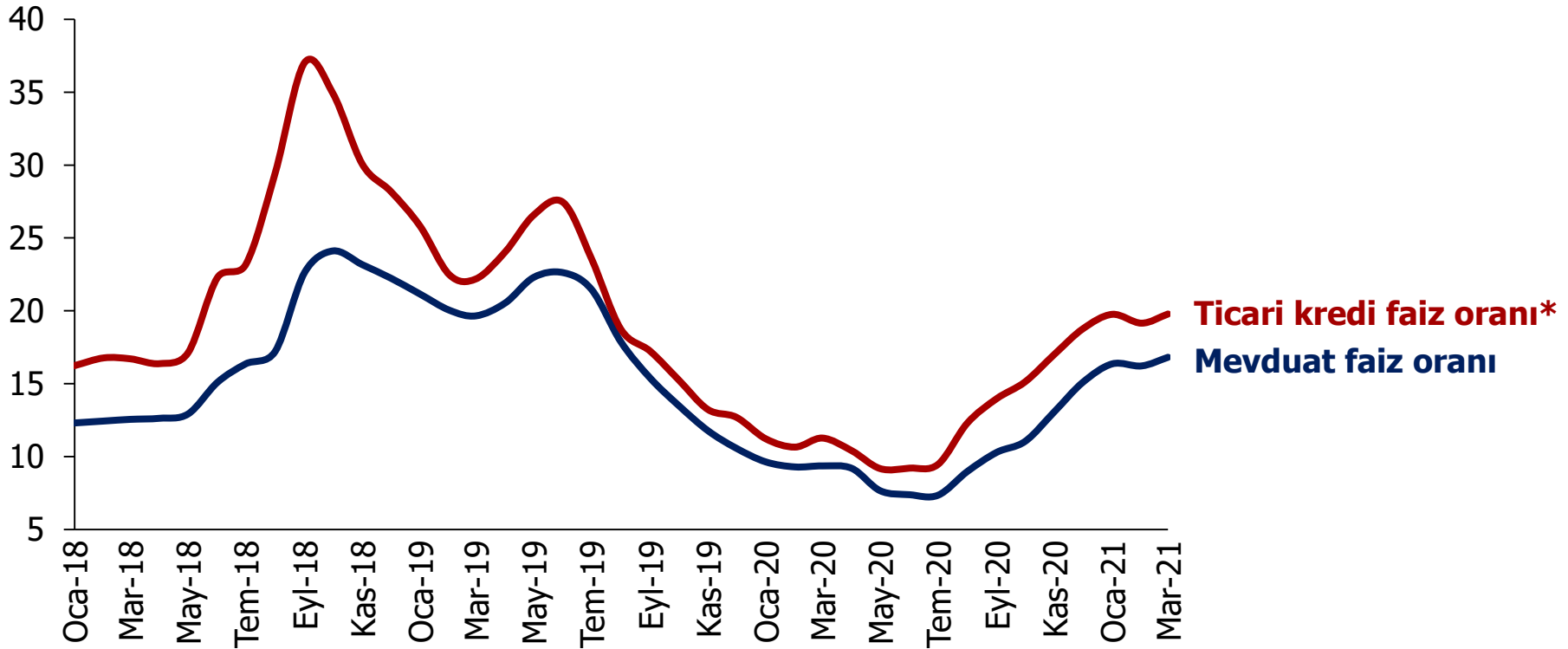
Kaynak: TCMB, TEPAV hesaplamaları

*Karşılıksız çek dönüşüm oranları, takas odalarına ibraz edilen ve karşılıksız kalan çek adet ve tutarının toplam takasa ibraz edilen çek adet ve tutarı içindeki oranıdır.

Ticari kredi ve mevduat faizleri artıyor

Mart 2021'de ticari kredi faiz oranı %19,8, mevduat faiz oranı %16,8'e yükseldi

Ticari kredi ve mevduat faizi (TL üzerinden açılan, akım veri), %, aylık, 2018-2021

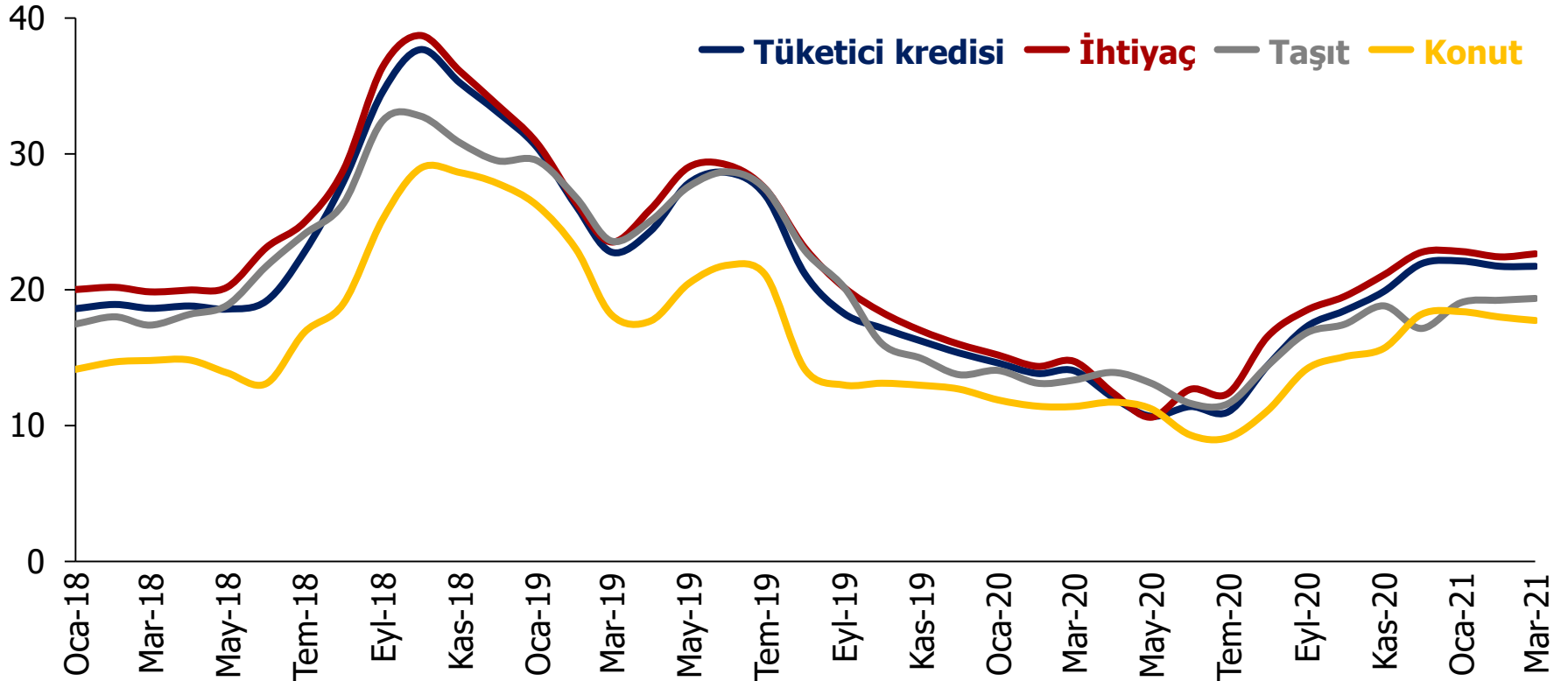


Kaynak: TCMB, TEPAV hesaplamaları

*Tüzel kişi KMH ve kurumsal kredi kartları hariç

Tüketici kredi faizleri, konut kredileri hariç sabit seyrini koruyor

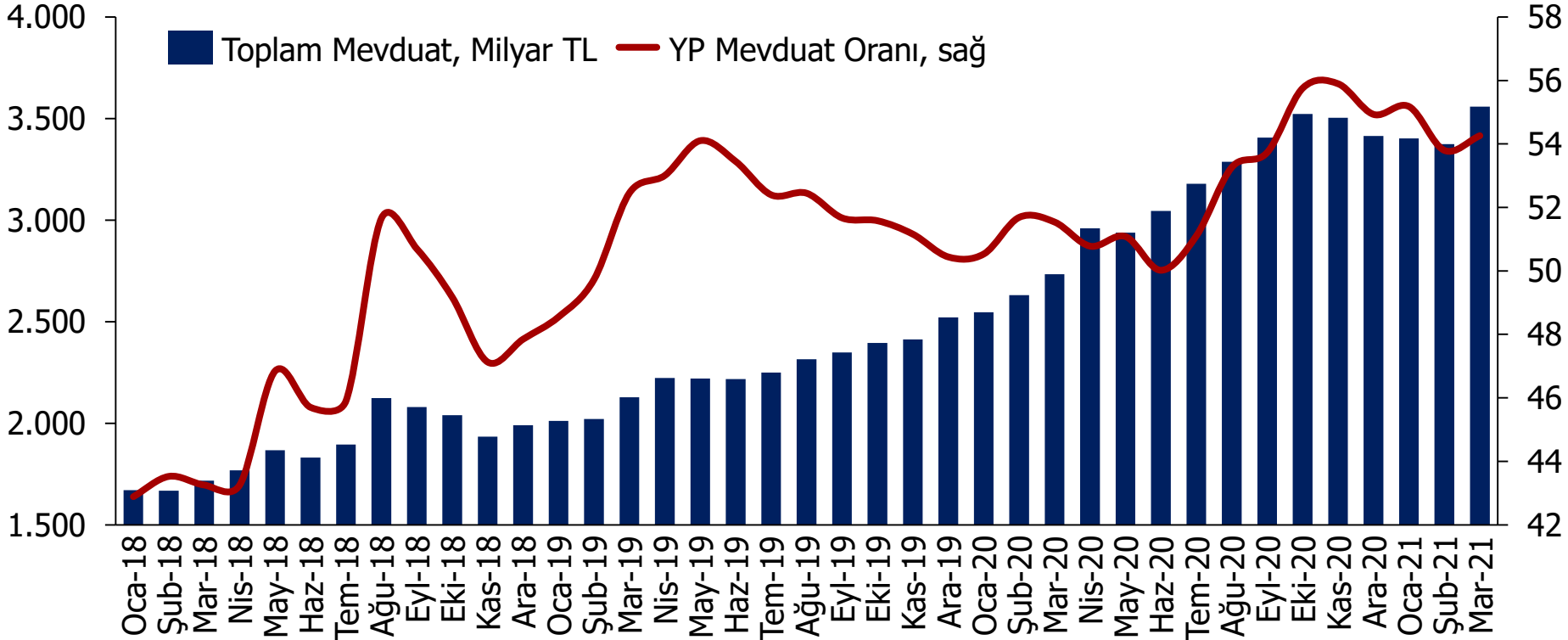
Tüketici kredi faizleri, TL üzerinden açılan, akım veri, %, aylık, 2018-2021



Mart 2021'de mevduatlar yükselişe geçti

Döviz mevduatlarının oranı %54,3'e çıktı

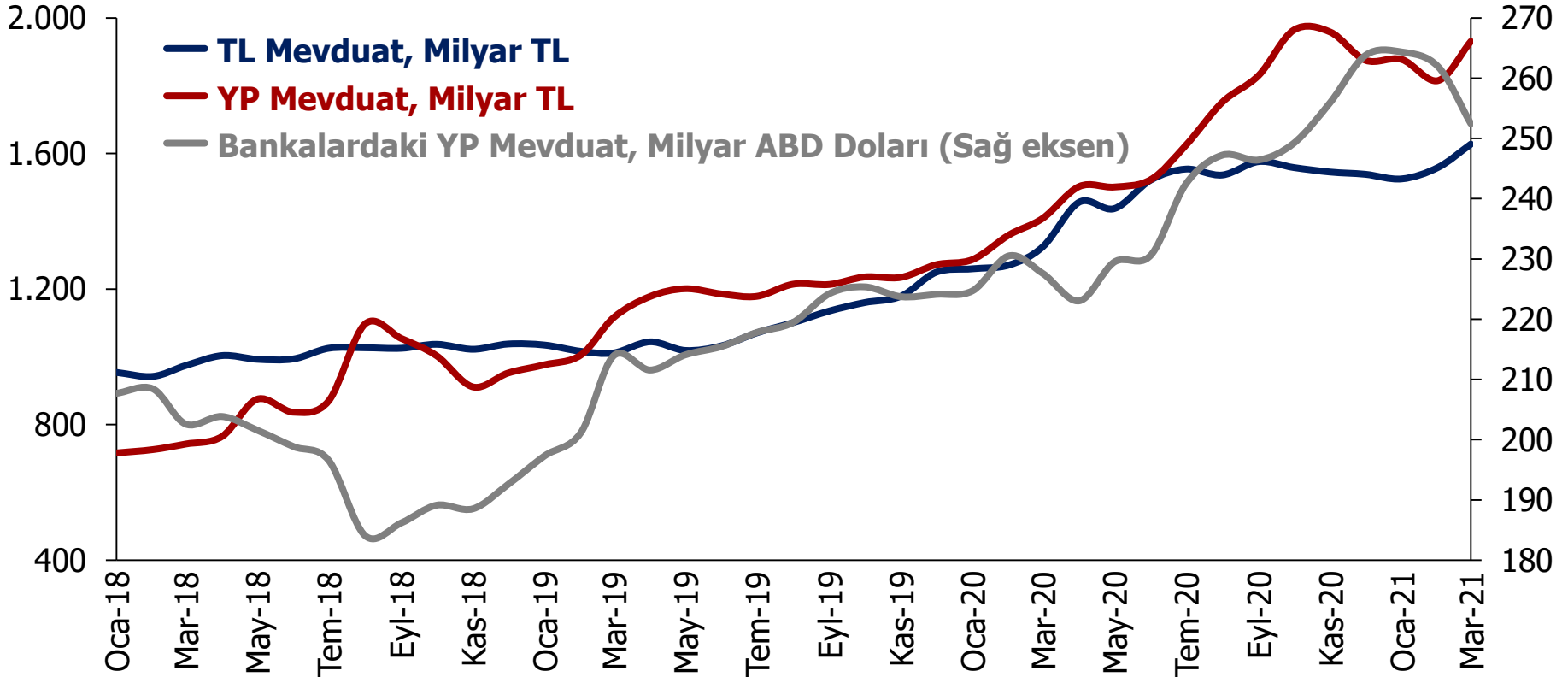
Toplam mevduat tutarı (milyar TL) ve döviz mevduatlarını oranı (%), aylık, 2018-2021



Mart 2021'de hem TL mevduat ile YP mevduat tutarı arttı

Mevduatlar arasındaki fark Haziran 2020'den bu yana artıyor

TL ve YP mevduat, aylık, 2018-2021



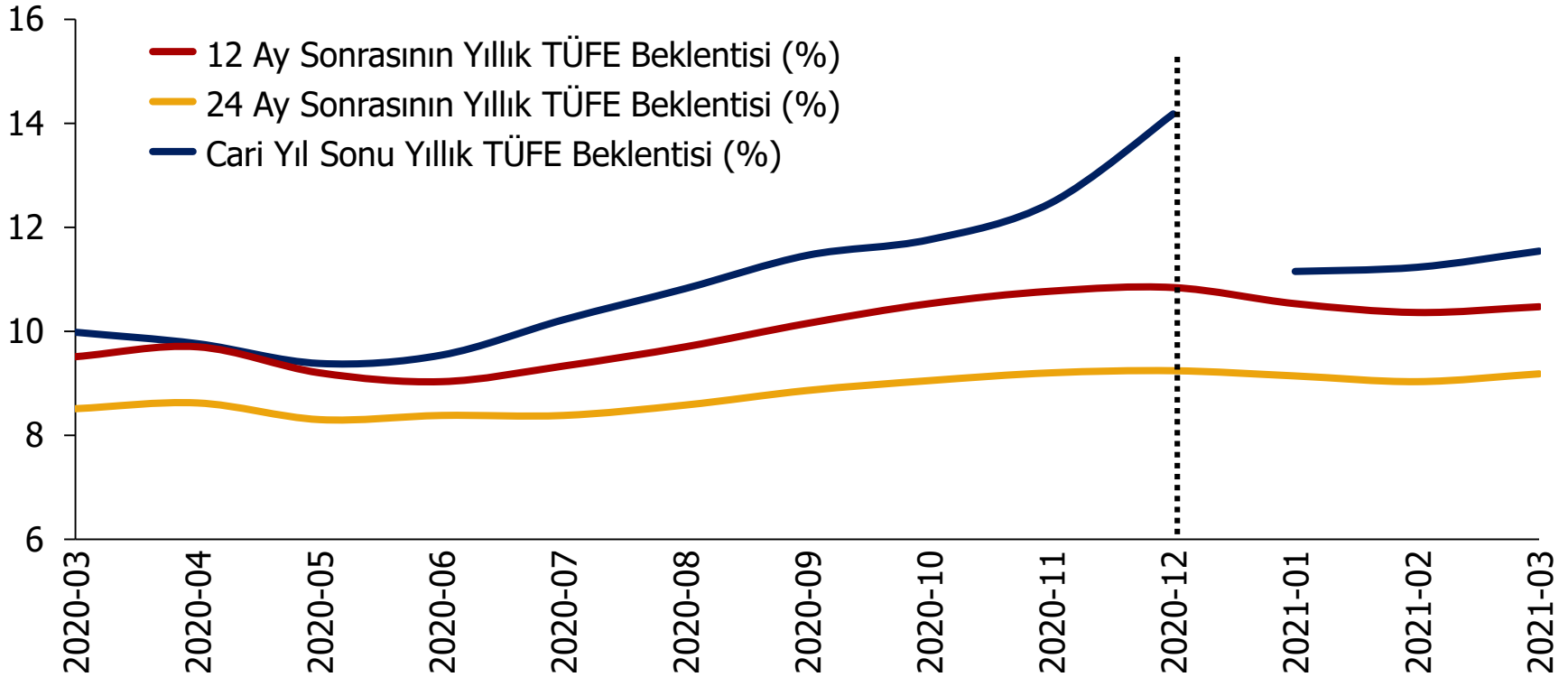
TCMB Beklenti Anketi: Seçilmiş Göstergeler

- TÜFE beklentileri
 - Cari yıl sonu yıllık TÜFE beklentisi
 - 12 ay sonrasının yıllık TÜFE beklentisi
 - 24 ay sonrasının yıllık TÜFE beklentisi
- ABD dolar kuru beklentileri
 - Cari yıl sonu bankalar arası döviz piyasası ABD dolar kuru beklentisi
- GSYH büyüme beklentileri
 - Cari yılın yıllık GSYH büyüme beklentisi
 - Gelecek yılın yıllık GSYH büyüme beklentisi

Nisan ayında enflasyon beklentileri yükseldi

TÜFE beklentisi 2021 yıl sonu için %13,12; 12 ay sonrası için ise %11,26

TCMB beklenti anketi, enflasyon, %, aylık, 2020-2021

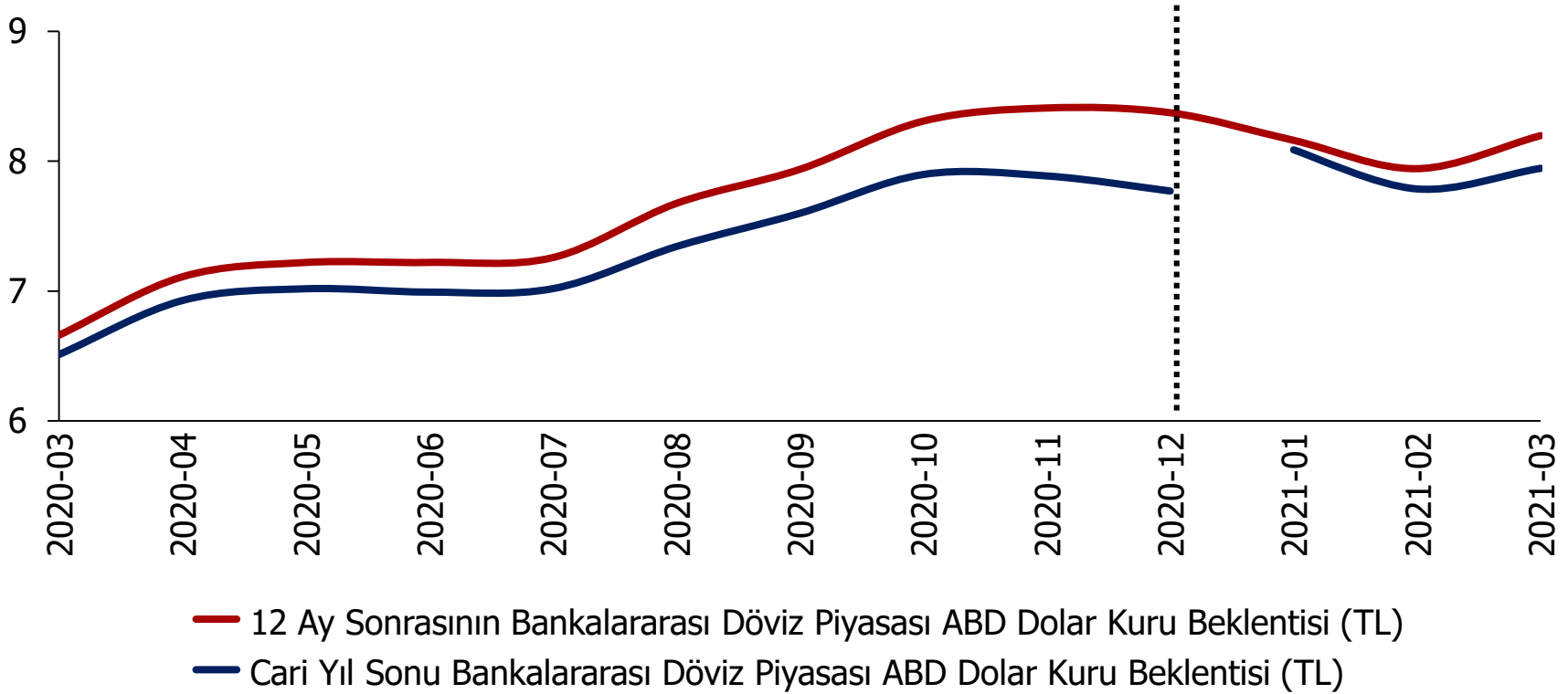


Kaynak: TCMB Beklenti Anketi İstatistikleri, TEPAV görselleştirmeleri

* Beklenti Anketi, her ay itibarıyla 66'sı finansal sektör, 10'u reel sektör, 12'si ise profesyonellerden oluşan 88 katılımcıya gönderilmektedir.

Nisan ayında 2021 yıl sonu Dolar/TL beklentisi 8,57'ye yükseldi

TCMB beklenti anketi, döviz kuru, %, aylık, 2020-2021



- 12 Ay Sonrasının Bankalararası Döviz Piyasası ABD Dolar Kuru Beklentisi (TL)
- Cari Yıl Sonu Bankalararası Döviz Piyasası ABD Dolar Kuru Beklentisi (TL)

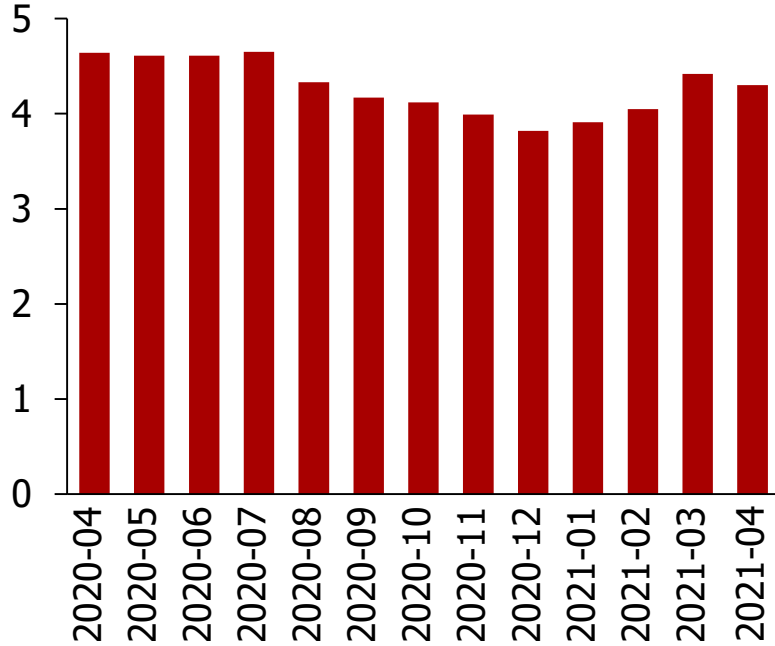
Kaynak: TCMB Beklenti Anketi İstatistikleri Raporu, TEPAV görselleştirmeleri

* Beklenti Anketi, her ay itibarıyla 66'sı finansal sektör, 10'u reel sektör, 12'si ise profesyonellerden oluşan 88 katılımcıya gönderilmektedir.

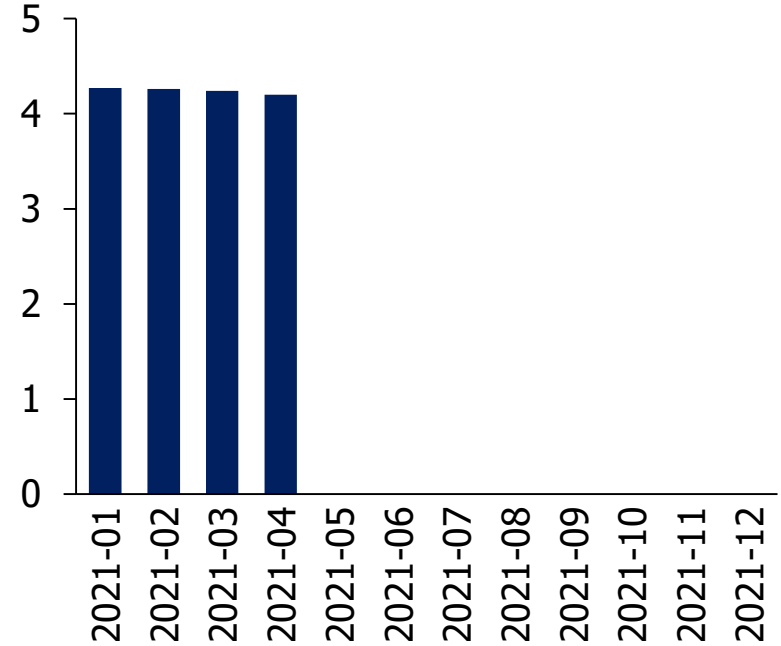
Nisan ayında 2021 yılı GSYH büyüme beklentisi 0,1 puan azalarak %4,3 seviyesinde gerçekleşti

Cari yılın ve gelecek yılın yıllık GSYH büyüme beklentisi, %, aylık, 2020-2021

Cari Yılın Yıllık GSYH Büyüme Beklentileri (%)



Gelecek Yılın Yıllık GSYH Büyüme Beklentileri (%)



Kaynak: TCMB Beklenti Anketi İstatistikleri Raporu, TEPAV görselleştirmeleri

* Beklenti Anketi, her ay itibarıyla 66'sı finansal sektör, 10'u reel sektör, 12'si ise profesyonellerden oluşan 88 katılımcıya gönderilmektedir.

tepav



Akademik
Danışmanlar
Projesi



Ek

■ Kaynak önerileri

Kaynak önerileri

■ Büyüme, üretim ve satışlar

TÜİK Dönemsel Gayrisafi Yurt İçi Hasıla, IV. Çeyrek: Ekim - Aralık, 2020

<https://data.tuik.gov.tr/Bulten/Index?p=Donemsel-Gayrisafi-Yurt-Ici-Hasila-IV.-Ceyrek:-Ekim---Aralik,-2020-37180>

TÜİK Sanayi Üretim Endeksi, Şubat 2021

<https://data.tuik.gov.tr/Bulten/Index?p=Sanayi-Uretim-Endeksi-Subat-2021-37297>

TÜİK Perakende Satış Endeksleri, Şubat 2021

<https://data.tuik.gov.tr/Bulten/Index?p=Perakende-Satis-Endeksleri-Subat-2021-37357>

TÜİK Ciro Endeksleri, Şubat 2021

<https://data.tuik.gov.tr/Bulten/Index?p=Ciro-Endeksleri-Subat-2021-37321>

Dış ticaret ve cari açık

TCMB Ödemeler Dengesi İstatistikleri, Şubat 2021

<https://www.tcmb.gov.tr/wps/wcm/connect/TR/TCMB+TR/Main+Menu/Istatistikler/Odemeler+Dengesi+ve+Ilgili+Istatistikler/Odemeler+Dengesi+Istatistikleri/>

Kaynak önerileri

■ İstihdam ve işsizlik

TÜİK İşgücü İstatistikleri, Şubat 2021

<https://data.tuik.gov.tr/Bulten/Index?p=Isgucu-Istatistikleri-Subat-2021-37487>

TEPAV İstihdam İzleme Bülteni, Ocak 2021

<https://www.tepav.org.tr/tr/haberler/s/10278>

■ Sektörel güven endeksleri

TÜİK Sektörel Güven Endeksleri, Nisan 2021

<https://data.tuik.gov.tr/Bulten/Index?p=Sektorel-Guven-Endeksleri-Nisan-2021-37526>

TÜİK Ekonomik Güven Endeksi, Mart 2021

<https://data.tuik.gov.tr/Bulten/Index?p=Ekonomik-Guven-Endeksi-Mart-2021-37510>

TEPAV Perakende Güven Endeksi, Mart 2021

<https://www.tepav.org.tr/tr/haberler/s/10276>

Kaynak önerileri

■ Enflasyon

TCMB Mart Ayı Fiyat Gelişmeleri

<https://www.tcmb.gov.tr/wps/wcm/connect/55d3f33f-0915-4bb8-8bdc-f075be124043/afiyatmart21.pdf?MOD=AJPERES&CACHEID=ROOTWORKSPACE-55d3f33f-0915-4bb8-8bdc-f075be124043-nyB-NKs>

TÜİK Tüketici Fiyat Endeksi, Mart 2021

<https://data.tuik.gov.tr/Bulten/Index?p=Tuketici-Fiyat-Endeksi-Mart-2021-37381>

TÜİK Yurt İçi Üretici Fiyat Endeksi, Mart 2021

<https://data.tuik.gov.tr/Bulten/Index?p=Yurt-Ici-Uretici-Fiyat-Endeksi-Mart-2021-37309>

■ Kredi gelişmeleri ve faiz oranları

TCMB Finansal İstikrar Raporu - Kasım 2020

<https://www.tcmb.gov.tr/wps/wcm/connect/TR/TCMB+TR/Main+Menu/Yayinlar/Raporlar/Finansal+Istikrar+Raporu/2020/Sayi+31>

■ TCMB Beklenti Anketi: Seçilmiş göstergeler

TCMB Beklenti Anketi İstatistikleri – Nisan 2021

https://www.tcmb.gov.tr/wps/wcm/connect/085d78c0-9809-4b33-a6b6-21e0a22a6405/BA_Rapor.pdf?MOD=AJPERES&CACHEID=ROOTWORKSPACE-085d78c0-9809-4b33-a6b6-21e0a22a6405-nyRrZiZ

Kaynak önerileri

■ Dönemsel geniş içerikli raporlar

TCMB Enflasyon Raporu 2021 –I (28 Ocak 2021)

https://www.tcmb.gov.tr/wps/wcm/connect/3e8a7d19-0815-492c-b116-8a341a23d35c/enfocak2021_i_tam.pdf?MOD=AJPERES&CACHEID=ROOTWORKSPACE-3e8a7d19-0815-492c-b116-8a341a23d35c-nuMwRqN